



- Spaten
- Estrich Beton
- Wasserwaage
- Schnur
- Zollstock
- Akkuschauber
- Befestigungs-schablone
- Befestigungsset

Prüfen Sie die einzelnen Elemente vor der Bearbeitung. **Wir empfehlen die Reinigung der Elemente vor der Montage.** Mit Beginn der Verarbeitung erkennen Sie das Erscheinungsbild und die Eigenschaften des Materials als einwandfrei an. Variationen in Farbe und Struktur sind rohstoffbedingt und zulässig. Die Oberfläche bekommt dadurch ein natürliches Erscheinungsbild.

### Montage der Sichtschutzelemente

Die Montage von Sichtschutzelementen ist schnell und sehr einfach. Zu Beginn werden die Befestigungssets an die Pfosten und an die Sichtschutzelemente, wie folgt, angebracht:



Bohrschraube



Senkkopfschraube

**Nachfolgend wird der Aufbau und die Montage eines BasicLine Sichtschutzelements zum Einbetonieren beschrieben.**



**Die vorliegende Montageanleitung dient zur Unterstützung bei der Errichtung von BasicLine PVC-Sichtschutzsystemen!**

**Wichtig:** Bevor Sie mit der Montage beginnen, lesen Sie sich diese Montageanleitung sorgfältig durch und kontrollieren Sie, ob alle Werkzeuge und Arbeitsmaterialien bereit liegen.

Diese Anleitung wurde nach bestem Wissen erstellt. Die Firma GROEN & JANSSEN GmbH Kunststoffvertrieb übernimmt keine Verantwortung/Gewährleistung für Schäden, die durch Nichtbeachtung dieser Anleitung oder fehlerhafte Montage entstehen.



**Wichtig:**

Fehlerhafter Einbau kann die Haltbarkeit beeinträchtigen oder das Material beschädigen. Achten Sie auf eine ordnungsgemäße Montage. Der Einbau sollte vorzugsweise durch zwei Personen vorgenommen werden. Wir empfehlen die Montage durch den Fachhandwerker. Die Montage muss mit den passenden und freigegebenen Systemkomponenten erfolgen.

... ick wies di, wo dat geht!



Die Sendung darf im verpackten Zustand **NICHT** der Feuchtigkeit ausgesetzt werden. Durch Staunässe entsteht Flecken- und Schimmelbildung (auch rote Flecken). Dieses stellt **KEINEN** Reklamationsgrund dar, da alle Elemente, Profile und Pfosten in einem einwandfreien Zustand unser Lager verlassen.





**Wichtig:** Bitte achten Sie bei der Montage jedes Elementes auf die richtige Ansicht (Vorder- und Rückseite sind unterschiedlich). Entfernen Sie nach der Montage alle Bohr- und Schneidspäne sowie die Schutzfolien.



1 | Messen Sie von der Oberkante des Pfostens bis zur Oberkante der Befestigungsschablone 270 mm. Achten Sie auf die richtige Positionierung der Befestigungsschablone (Zapfen/Rundung oben).



2 | Legen Sie jetzt die Befestigung in die vorgegebene Öffnung und schrauben diese mit den mitgelieferten Bohrschrauben fest. Schrauben Sie nun die untere Befestigung an den Pfosten. Hierzu messen Sie von der Unterkante der oberen Befestigung bis Oberkante Schablone 1330 mm.



3 | Schrauben Sie als nächstes die Befestigungen an das Element. Messen Sie hierzu ab Oberkante Seite des Elements bis Oberkante Befestigungsschablone 170 mm.



4 | Legen Sie die Befestigung in die vorgegebene Öffnung der Schablone und schrauben diese mit den Bohrschrauben fest. Entwässerungslöcher müssen sich an der Element-Unterseite befinden. Schrauben Sie die untere Befestigung an das Element. Hierzu messen Sie von der Unterkante der oberen Befestigung bis Oberkante Schablone 1330 mm. Bevor Sie die Elemente in die Befestigungen der Pfosten hängen, betonieren Sie zunächst die Pfosten ins Erdreich (siehe Montage der Pfosten).



**Bitte beachten:** Richtige Positionierung der Schablone (Zapfen unten).

## Montage der Pfosten

Bevor Sie mit der Montage der Pfosten beginnen, legen Sie entsprechend Ihres Grundstücksverlaufes die Richtung der Elemente fest. Dort spannen Sie eine Schnur. Entlang der gespannten Schnur legen Sie nun die Abstände der Pfosten fest. Je nach Element beträgt der Abstand der Pfosten die Elementbreite + 15 mm für die Befestigung.



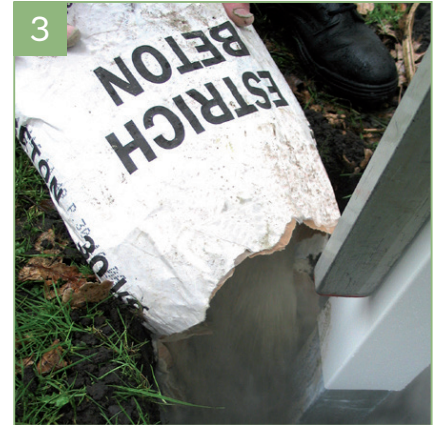
**Achtung:** Beim Einbetonieren der Pfosten darf die untere schwarze Schutzkappe nicht entfernt werden!



1 | Heben Sie das Erdreich ca. 500-800 mm tief aus. Das Loch sollte etwa 250 x 250 mm breit sein. Setzen Sie nun den Pfosten in das vorbereitete Erdloch.



2 | Nachdem Sie den Pfosten mit der Wasserwaage ausgerichtet haben, kontrollieren Sie den Abstand von Oberkante Gelände zur Unterkante Befestigung. Dieses Maß sollte 210 mm betragen.



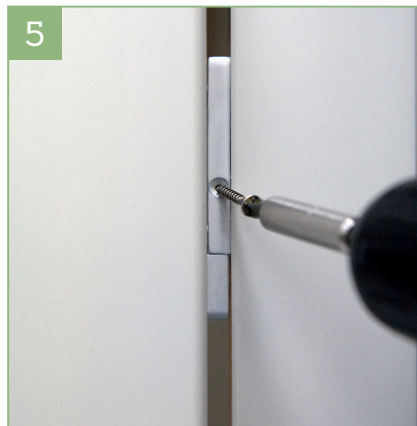
3 | Fixieren Sie die Pfosten, indem Sie das Loch mit einer Fertigbetonmischung füllen. Mit den nachfolgenden Pfosten verfahren Sie ebenso. Wir empfehlen, den Beton 12-18 Std. aushärten zu lassen. Wenn möglich, bitte nicht vorher mit der Montage der Elemente beginnen.



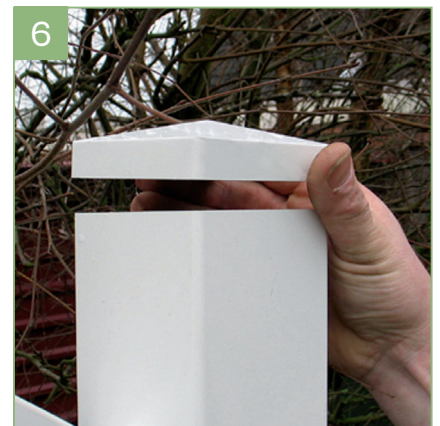
**Hinweis:** Weitere Angaben zum Fundament finden Sie auf dem Merkblatt unter [www.groja.de](http://www.groja.de)



4 | Hängen Sie anschließend die Elemente in die Aufhängung der Pfosten.



5 | Fixieren Sie die Elemente an den Pfosten mit den im Lieferumfang enthaltenen Senkkopfschrauben.



6 | Zum Abschluss setzen Sie die Pfostenkappen auf die Pfosten. Um die Pfostenkappe gegen Diebstahl zusichern, wird ein neutrales Silikon empfohlen.



**Bitte beachten Sie unsere Pflegehinweise auf der Rückseite!**



Die hochwertigen und unempfindlichen Sichtschutzelemente lassen sich schnell und einfach mit Wasser oder dem Reinigungsset säubern. **Wir empfehlen die Reinigung der Elemente vor der Montage.**

Alle Elemente sind in Sichtseite abgebildet, bitte berücksichtigen Sie dies bei einer Bestellung von Abschlusselementen. Auf der Rückseite sind die Halteleisten und die Dichtung sichtbar, die zur Befestigung der sogenannten Füllungen notwendig sind. Auf der Sichtseite sind diese Leisten nicht zu sehen.

Alle Sichtschutzelemente sind vor Staunässe geschützt. Eine kleine Öffnung an der Unterseite sorgt für eine störungsfreie und kontinuierliche Entwässerung.

Wählen Sie zwischen den beiden Montagevarianten „Einbetonieren“ oder „Aufdübeln“. Diese Wahl hängt in der Regel von der Untergrundbeschaffenheit ab. Bei der Bestellung müssen Sie die Montagevariante angeben.

### Technik:

Die patentierten Befestigungssets ermöglichen eine sehr einfache und schnelle Montage. Im montierten Zustand sind sie sehr dezent und jeweils passend zur Farbe der Elemente erhältlich. Eine Montageanleitung, eine Bohrschablone sowie die benötigten Bits werden bei einem Auftrag kostenlos mitgeliefert.

### Lagerung:

Achten Sie darauf, dass die verpackte Ware nicht in der direkten Sonne oder bei Feuchtigkeit gelagert wird. Geöffnete und noch nicht verarbeitete Ware muss gegen direkte Sonneneinstrahlung geschützt werden, um ein zu starkes Aufheizen der Elemente und somit mögliche Verformungen zu vermeiden.



**Hinweis:** Weitere Angaben zum Fundament finden Sie auf dem Merkblatt unter [www.groja.de](http://www.groja.de)